

УВАЖАЕМЫЙ ПОКУПАТЕЛЬ!

При покупке пилы ручной электрической цепной ПЦЭ-2 (в дальнейшем “пила”) требуйте проверки ее работоспособности на холостом ходу и проверки соответствия комплектности разделу 3 настоящего руководства.

Проверьте отсутствие механических повреждений изделия и наличие в руководстве по эксплуатации гарантийного и отрывных талонов.

Убедитесь, что в талоне на гарантийный ремонт поставлены: штамп магазина, дата продажи и подпись продавца.

Перед включением пилы внимательно ознакомьтесь с настоящим руководством. Изучите требования безопасности и указания по эксплуатации пилы.

Постоянное улучшение продукции торговой марки “ДИОЛД” является долгосрочной политикой ЗАО “Диффузион Инструмент”, поэтому изготовитель оставляет за собой право на усовершенствование конструкции изделий без предварительного уведомления и отражения в “Руководстве по эксплуатации”.

1. Общие сведения и назначение

- 1.1. Пила ручная электрическая цепная ПЦЭ-2 предназначена для выполнения ремонтно-строительных работ и других аналогичных хозяйственных работ по дереву в быту.
- 1.2. Пила предназначена для эксплуатации в районах умеренного климата, исполнение УХЛ, категория размещения 3.1 по ГОСТ 15150-69, при температуре окружающего воздуха от плюс 35°С до минус 15°С.
- 1.3. Пила работает от сети переменного тока напряжением 220 В ±10% частотой 50 Гц ±5%.
- 1.4. Электросеть должна быть оборудована штепсельной розеткой с плавким предохранителем (или другим стандартным аппаратом защиты сети от перегрузок), рассчитанным на номинальную силу тока не менее 10 А.
- 1.5. В настоящем руководстве изложены основные сведения и требования, необходимые для правильной эксплуатации пилы, от соблюдения которых зависит надежная работа изделия.

2. Технические характеристики

№	Наименование параметра	Значение
1	Номинальная потребляемая мощность, Вт	2000
2	Номинальное напряжение, В	220
3	Номинальная частота, Гц	50
4	Расчетная скорость пильной цепи при номинальной мощности, м/с	12
5	Рабочая длина пильного аппарата, мм	350
6	Направляющая пильной цепи	шина консольного типа
7	Производительность пиления только что срубленной или влажной ели диаметром 25...30 см, см ² /с,	не менее 40
8	Емкость бака для масла, не менее, см ³	100
9	Тип электродвигателя	однофазный, коллекторный
10	Класс машины по ГОСТ 12.2.013.0-91	II (с двойной электрической изоляцией)
11	Габаритные размеры (без пильного аппарата), мм длина, ширина, высота	430, 280, 210
12	Масса пилы (без шнура и масла в баке), кг	6,5

1	г.Алексеевка, Белгородская обл. ул.К.Маркса, 24 ООО "ТД 1000 мелочей"
2	656049, г.Барнаул, ул. Л.Толстого, 8 ИП Федотов А.К. Тел. 3852-69-05-03
3	241035, г.Брянск, ул. Бурова, 14 ИП Тимошкин С.Н. Тел. 4832-68-71-75
4	241013, г.Брянск, пер. Металлистов, 4А "Электротехцентр" Тел. 4832-57-18-76
5	241007, г.Брянск, ул. Дуки, 41 ООО "ГИК Жилстройиндустрия" Тел. 4832-64-79-99
6	600014, г.Владимир, пр-т Строителей, 22-а ООО "Инструмент" Тел. 4922-33-09-22
7	400011, г.Волгоград, ул. Стахановская, 5 ООО "ТСЦ Нижняя Волга-ППК" Тел. 8442-43-73-33
8	394042, г.Воронеж, Ленинский пр., 127 СЦ "Элинс-Сервис" Тел. 4732-37-93-93
9	620003, г.Екатеринбург, ул. Розы Люксембург, 67 «А» Салахов Д.Д. Тел. 343 251-94-94
10	153000, г.Иваново, ул. Московская, 16"Б" м-н"Мастак" Тел.4932-30-67-00
11	426057, г.Ижевск, ул. Красноармейская, 127 ИП Струков А.А. Тел. 3412-51-25-53
12	627756, г.Ишим, Тюменская обл., ул. Советская, 19 м-н "Электросила" Тел. 34551-511-38
13	248601, г.Калуга, ул. Кирова, 46 ООО"ЛиСи-Сервис" Тел. 4842-56-40-06
14	156026, г.Кострома, ул. Северной правды, 41А Серв.центр "ИНТЕХ" Тел. 4942-32-59-91
15	156012, г.Кострома, ул. Заволжская, 10А ИП Проворов О.В. Тел. 4942-53-12-03
16	650099, г.Кемерово, ул. Дзержинского, 3 ООО ПКФ "Электра" Тел. 3842-36-00-36
17	610004, г.Киров, ул. Ленина, 20 ООО Тех.центр "Олимп" Тел. 8332-38-46-20
18	350000, г.Краснодар, ул. Длинная, 171 ИП Бондарь С.З. Тел. 861-253-33-95
19	660113, г.Красноярск, ул. Тотмина 9А,11А "Сервисный центр" Тел.3912-99-65-80
20	352700, г.Майкоп, ул. Хакурате, 38 СЦ "Электронинструмент" Тел. 8772-54-42-64
21	220064, г. Минск, пл. Казинца, . ООО "Интегралтехнис" Тел. 10375-17- 278 25 06.
22	121108, г. Москва, ул. Олега Дундича, 29 ООО "Олдим-3" Тел. 495-144-37-83
23	121354, г. Москва, ул. Гришина, 18 корп. 2 ООО "Ринструм" Тел. 495- 443 69 79.
24	183031, г.Мурманск, ул. Сведлова, 9 ООО "Инструмент" Тел. 8152-31-35-96
25	183031, г. Мурманск, пр. Героев Североморцев, 8 ООО "Гера" Тел. 8152-45- 47- 95.
26	423832, г.Наб.Челны, пр. Ленинский, 41/04 ООО "Быг Маш Сервис" Тел. 8552- 58-84-52
27	603002, г.Н.Новгород, ул. Чкалова, 13 ООО "Торговый Дом"Элин" Тел. 8312-48-22-25
28	630132, г.Новосибирск, ул. Красноярская, 36 ООО "Мастер-С КМ" Тел. 3832-21-64-04
29	630007, г.Новосибирск, ул. Серебренниковская, 13 ООО "БИН-Сервис" Тел. 3832-12-00-94
30	630010, г.Новосибирск, ул. Почтовый лог-1, ИП Чалков С.А. Тел. 383-256-11-80
31	302030, г.Орел, ул. Старо-Московская, 7 "Мастерская" Тел. 4862-54-36-07
32	614007, г.Пермь, ул. 25 Октября , 64 ООО "Техно-торговый центр" Тел. 3422-16-93-93
33	614046, г.Пермь, ул. Коммунистическая, 123 ЧП Белослудцев К.В. Тел. 3422-10-55-67
34	614039, г.Пермь, ул. Полины Осипенко, 51 ООО "Бустер" Тел. 3422-41-23-03
35	180000, г. Псков, ул. Ленина, 3 ООО "Торговый ряд" Тел. 81122-2-86-12
36	357500, г.Пятигорск, ул. Кочубея, 67 ООО "АСУ-сервис" Тел. 8793-39-63-86
37	344090, г. Ростов-на-Дону, Доломановский пер., 82/133 ООО "Энергомаш" Тел. 863 255-74-34
38	344016, г.Ростов-на-Дону, ул. Таганрогская, 128 ИП Даврешян В.М. Тел. 863-273-57-46
39	396650, г.Россошь, Воронежская обл., ул. К.Либхнехта, 1 ИП Пасюгин С.Н. Тел. 47396-5-13-54
40	390037, г. Рязань, ул. Новоселов, 16А м-н "Инструменты" Тел. 4912-27-74-54
41	390013, г.Рязань, Первомайский пр-т, 72 м-н "Инструменты" Тел.4 912-92-73-74
42	443011, г.Самара, ул. Гастелло, 35А ООО "СтИн-Сервис" Тел. 8462-17-98-58
43	443022, г.Самара, Заводское шоссе, 9 РИЦ "Аверс" Тел. 8462-55-13-19
44	410051, г.Саратов, пос.Алмаз, ул. 9-я Дачная, 10 ИП Петриченко В.В.
45	214031, г.Смоленск, ул. Индустриальная, 2 ЗАО "Диффузион Инструмент" Тел.4812-61-19-46
46	191104, г.С.-Петербург, ул. Некрасова, 14Б ООО "Инструмент-Сервис" Тел. 812- 272-82-44
47	198095, г.С.-Петербург, ул.Говорова, 37А ООО "Матвеев и К" Тел.

Заполняет ремонтное предприятие

Гарантийный номер изделия _____

Содержание ремонта (наименование и номер по схеме замененной детали или узла, место и характер дефектов):

Дата ремонта _____

число, месяц, год

Подпись лица, производившего ремонт _____

Подпись владельца, подтверждающего ремонт _____

штамп ремонтного предприятия

с указанием города

Заполняет ремонтное предприятие

Гарантийный номер изделия _____

Содержание ремонта (наименование и номер по схеме замененной детали или узла, место и характер дефектов):

Дата ремонта _____

число, месяц, год

Подпись лица, производившего ремонт _____

Подпись владельца, подтверждающего ремонт _____

штамп ремонтного предприятия

с указанием города

Комплектование и упаковку изделия произвел упаковщик № _____

3. Комплект поставки

№	Наименование	Кол.	Примечание
1.	Пила	1	
2.	Шина 350/400 мм.	1	фирма "OREGON", США установлена на изделии
3.	Цепь шаг 8,25 мм.	1	-----"
4.	Защитный кожух шины	1	
5.	Ключ	1	
6.	Щетка	2	
7.	Руководство по эксплуатации	1	
8.	Упаковка	1	

4. Устройство пилы

4. Общий вид пилы показан на рис. 1.
Пила состоит из следующих основных частей: электродвигателя; редуктора; корпуса; пильного аппарата; устройства смазки; тормозного устройства; выключателя; устройства подавления радиопомех.
- 4.1. Электродвигатель состоит из якоря, статора, щеткодержателей, щеток. Охлаждение электродвигателя осуществляется вентилятором, установленным на валу якоря. Воздух всасывается через вентиляционные отверстия в корпусе электродвигателя и выбрасывается через вентиляционные отверстия корпуса пилы.
- 4.2. Редуктор состоит из цилиндрической зубчатой передачи внутреннего зацепления, корпуса редуктора и подшипников.
- 4.3. Корпус пилы одновременно служит правой рукояткой. Левая рукоятка расположена между кожухом электропривода и корпусом пилы.
- 4.4. Пильный аппарат состоит из шины поз. 5; пильной цепи поз. 6; ведущей звездочки поз. 13, установленной на ведущем валу. Шина крепится к корпусу редуктора поз. 14 через крышку в сборе поз. 11 гайкой 12 с помощью ключа, входящего в комплект поставки. Для регулировки натяжения цепи служит винт поз. 16.
- 4.5. Устройство смазки состоит из насоса плунжерного типа, бачка для масла, установленных в корпусе пилы. Масло заливается в бачок через горловину, закрытую пробкой.
- 4.6. Тормозное устройство состоит из рычага тормоза поз. 10, ленточного тормоза и системы рычагов, установленных в крышке поз. 11. При возникновении аварийной ситуации (отбрасывании пилы на работающего человека) происходит самопроизвольное нажатие левой рукой рычага тормоза (рис. 2). При этом рычаг тормоза приводит в действие ленточный тормоз, который мгновенно стопорит движение пильной цепи и отключает электродвигатель от сети, для включения тормозного устройства необходимо поставить рычаг тормоза в исходное положение.
- 4.7. Выключатель поз. 2 имеет кнопку блокировки поз. 3 от случайного включения. Для включения необходимо сначала нажать кнопку блокировки поз. 3, а затем курок выключателя поз. 2.

- 4.8. Устройство подавления радиопомех находится в корпусе пилы и состоит из дросселей и конденсаторов.
4.9. В пиле предусмотрен плавный пуск электродвигателя.

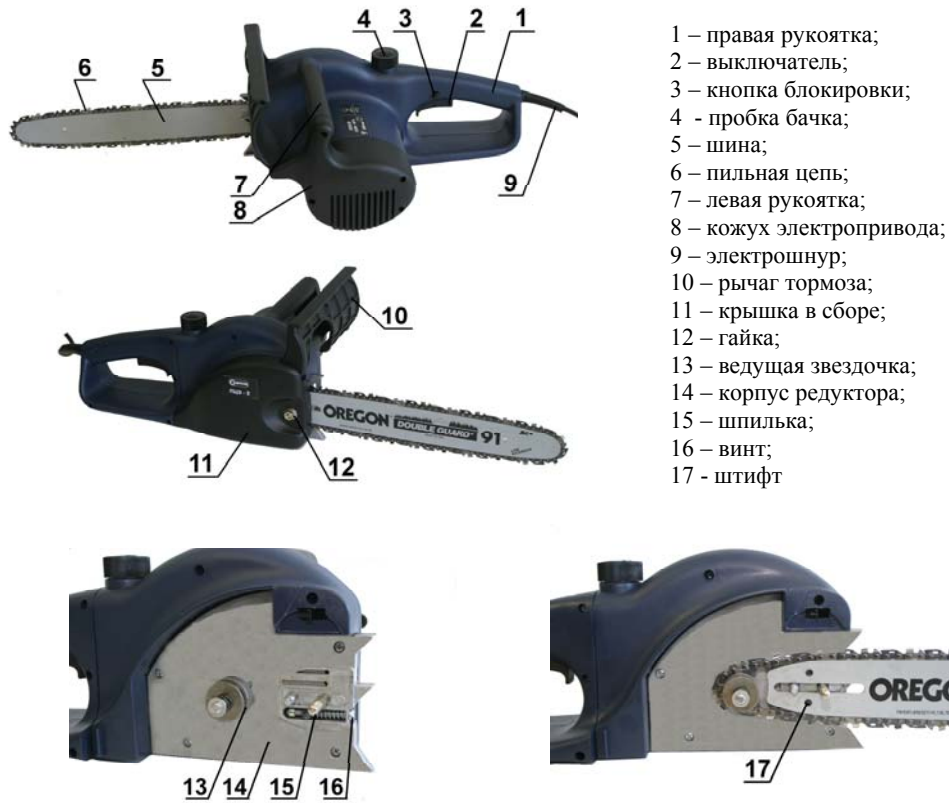


Рис. 1 Общий вид пилы

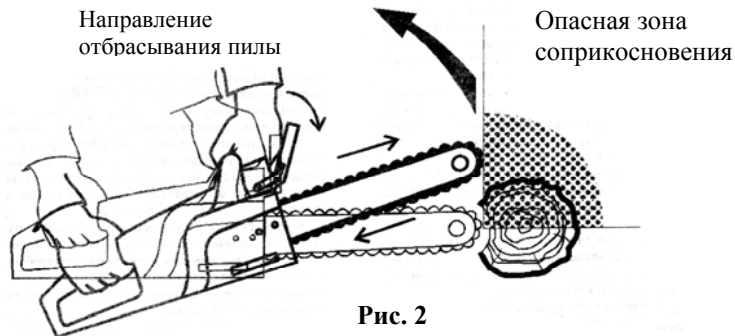


Рис. 2

ЗАО "Диффузион Инструмент"

Корешок отрывного талона на гарантийный ремонт изделия ПЦЭ-2 в течение 1-го года гарантии Изъят " " 200 г. Механик

Линия отреза

ОТРЫВНОЙ ТАЛОН НА ГАРАНТИЙНЫЙ РЕМОНТ
ЗАО "Диффузион Инструмент"
Действителен при заполнении
Заполняет предприятие-изготовитель
Пила ручная электрическая цепная ПЦЭ-2

Дата выпуска
Представитель ОТК завода-изготовителя
Штамп ОТК
Адрес для возврата талона на предприятие-изготовитель:
Россия, 214031, г. Смоленск, ул. Индустриальная, 2
ЗАО "Диффузион Инструмент".

Заполняет торговое предприятие

Дата продажи _____
число, месяц, год

Продавец _____
подпись или штамп

Штамп магазина

ЗАО "Диффузион Инструмент"

Корешок отрывного талона на гарантийный ремонт изделия ПЦЭ-2 в течение 1-го года гарантии Изъят " " 200 г. Механик

Линия отреза

ОТРЫВНОЙ ТАЛОН НА ГАРАНТИЙНЫЙ РЕМОНТ
ЗАО "Диффузион Инструмент"
Действителен при заполнении
Заполняет предприятие-изготовитель
Пила ручная электрическая цепная ПЦЭ-2

Дата выпуска
Представитель ОТК завода-изготовителя
Штамп ОТК
Адрес для возврата талона на предприятие-изготовитель:
Россия, 214031, г. Смоленск, ул. Индустриальная, 2
ЗАО "Диффузион Инструмент".

Заполняет торговое предприятие

Дата продажи _____
число, месяц, год

Продавец _____
подпись или штамп

Штамп магазина

Заполняет ремонтное предприятие

Гарантийный номер изделия _____

Содержание ремонта (наименование и номер по схеме замененной детали или узла, место и характер дефектов):

Дата ремонта _____

число, месяц, год

Подпись лица, производившего ремонт _____

Подпись владельца, подтверждающего ремонт _____

штамп ремонтного предприятия

с указанием города

Заполняет ремонтное предприятие

Гарантийный номер изделия _____

Содержание ремонта (наименование и номер по схеме замененной детали или узла, место и характер дефектов):

Дата ремонта _____

число, месяц, год

Подпись лица, производившего ремонт _____

Подпись владельца, подтверждающего ремонт _____

штамп ремонтного предприятия

с указанием города

5. Указания по технике безопасности

- 5.1. Электробезопасность при работе пилы обеспечивается ее двойной изоляцией.
- 5.2. Применять пилу разрешается только в соответствии с назначением, указанным в руководстве. Не применяйте пилу для распиловки пластика, стальных кладок или строительных материалов, не являющихся древесиной.
Помните: Применение цепной пилы на работах, для которых она не предназначена, может привести к опасным ситуациям. Внимательное обращение с цепной пилой снижает вероятность случайного прикосновения с движущейся пильной цепью и получения травм при работе.
- 5.3. Всегда применяйте предписанные изготовителем шины и пильные цепи. Применение несоответствующих шин и пильных цепей может привести к разрыву цепи или к обратной отдаче.
- 5.4. Перед включением пилы убедитесь, что пильная цепь ни с чем не соприкасается, а после окончания работы, прежде чем положить пилу на поверхность, выключите ее и дождитесь полной остановки цепи.
- 5.5. При эксплуатации пилы необходимо бережно обращаться с ней, не подвергать пилу ударам, перегрузкам, воздействию грязи и нефтепродуктов.
- 5.6. Поддерживайте рукоятки пилы сухими и чистыми. Замасленные рукоятки становятся скользкими и приводят к утрате контроля при работе такой пилой.
- 5.7. После работы необходимо очистить цепь и шину от загрязнений и одеть защитный кожух.
- 5.8. Перед длительным хранением пилы снимите цепь и шину, освободите бак пилы от масла. При краткосрочном хранении надевайте защитный кожух на цепь и шину.
- 5.9. Запрещается:
 - эксплуатировать пилу в условиях воздействия капель и брызг, а также на открытых площадках во время дождя или снегопада;
 - эксплуатировать пилу во взрывоопасных помещениях или с химически активной средой, разрушающей металлы и изоляцию;
 - заземлять пилу;
 - оставлять без надзора пилу, присоединенную к питающей сети;
 - работать пилой находясь на дереве, лестнице или другой неустойчивой поверхности, кроме случаев, когда вы для этого специально подготовлены. Но помните, что при эксплуатации пилы в таких условиях необходимо быть очень осторожным и внимательным, так как существует опасность получения травм;
 - эксплуатировать пилу при возникновении во время работы хотя бы одной из следующих неисправностей: повреждения штепсельной вилки, провода или его защитной оболочки; нечеткой работы выключателя; искрения под щетками, сопровождающегося появлением кругового огня на поверхности коллектора; появления дыма или запаха, характерного для горячей изоляции; появления повышенного шума, стука, вибрации; поломки или появления трещин в корпусных деталях, рукоятке; повреждения пильного аппарата.
- 5.10. При эксплуатации пилы необходимо пользоваться только специальными удлинителями, рассчитанными на данную мощность и предназначенными для работ на улице, которые должны быть снабжены специальными защелками, фиксирующими положение вилки шнура пилы в розетке удлинителя.
- 5.11. Шнур пилы и удлинительный кабель пилы должны быть защищены от случайного повреждения.

- 5.12. Пила должна быть отключена выключателем при внезапной остановке (вследствие исчезновения напряжения в сети, заклинивания движущихся деталей, рабочего инструмента и т.п.).
- 5.13. Пила должна быть отключена от сети штепсельной вилкой:
- при смене пильной цепи, шины, разборке;
 - при переносе пилы с одного места на другое;
 - при перерыве в работе и по ее окончании.
- 5.13. С целью исключения неблагоприятного воздействия шума на человека рекомендуется при работе применять шумоизолирующие наушники или аналогичные средства индивидуальной защиты. При наличии пыли используйте защитную маску.
- 5.14. Необходимо избегать причин вызывающих отбрасывание пилы, а именно:
- пиление концом пильного аппарата (рис. 2);
 - случайное касание пильного аппарата о сучки и другие предметы;
 - пиление выше уровня плеча;
 - невнимательность при удерживании и освобождении пилы из реза во время пиления;
 - зажим верхней части цепи.
- 5.15. Во избежание ускоренной изношенности цепи и шины никогда не используйте несмазанную машину, поэтому периодически во время работы проверяйте уровень смазочного масла и при необходимости добавляйте его.
- 5.16. Несколько советов лицу, эксплуатирующему пилу:
- при работающей пиле не допускайте нахождения пильной цепи вблизи какой-либо части тела;
 - не допускайте детей к пиле;
 - не перегружайте пилу;
 - не касайтесь пильной цепью земли, заборов из проволочной сетки;
 - носите соответствующую одежду (неширокую), чтобы не захватило ее подвижными частями пилы, надевайте нескользящую обувь, длинные волосы подберите;
 - при транспортировке пилы на большое расстояние надевайте защитный кожух на цепь и шину;
 - переносите пилу за переднюю рукоятку с включенным тормозом цепи и неподвижной цепью, шина пилы при этом должна быть направлена назад.

6. Подготовка пилы к работе и порядок работы

Перед началом работы и во время ее необходимо соблюдать требования раздела 5 “Указания по технике безопасности” настоящего руководства.

6.1. Общие рекомендации по работе.

Не форсируйте работу пилы. Излишнее усилие приводит к чрезмерному натяжению цепи. Следите, что бы на ручках пилы отсутствовала влага или масло. Помните, что наиболее надежным и безопасным является пиление нижней частью пильного аппарата. Никогда не пользуйтесь пилой, удерживая её одной рукой.

При заклинивании цепи или шины в распиливаемом материале:

- выключите пилу;
- отключите от сети;
- вбейте клинья в пропилен для уменьшения давления на шину.

При возобновлении работы выполнить новый пропил.

Приемы работы при валке деревьев, раскряжевка хлыстов должны соответствовать правилам безопасности работы (технике безопасности) соответствующих профессий (вальщик, обрубщик и т.п.).

ЗАО “Диффузион Инструмент”

Корешок отрывного талона на гарантийный ремонт изделия ПЦЭ-2 в течение 1-го года гарантии Изъят “ ” 200 г. Механик

Линия отреза

ОТРЫВНОЙ ТАЛОН НА ГАРАНТИЙНЫЙ РЕМОНТ
ЗАО “Диффузион Инструмент”
Действителен при заполнении
Заполняет предприятие-изготовитель
Пила ручная электрическая цепная ПЦЭ-2

Дата выпуска
Представитель ОТК завода-изготовителя
Штамп ОТК
Адрес для возврата талона на предприятие-изготовитель:
Россия, 214031, г. Смоленск, ул. Индустриальная, 2
ЗАО "Диффузион Инструмент".
Заполняет торговое предприятие

Дата продажи _____
число, месяц, год

Продавец _____
подпись или штамп

Штамп магазина

ЗАО “Диффузион Инструмент”

Корешок отрывного талона на гарантийный ремонт изделия ПЦЭ-2 в течение 1-го года гарантии Изъят “ ” 200 г. Механик

Линия отреза

ОТРЫВНОЙ ТАЛОН НА ГАРАНТИЙНЫЙ РЕМОНТ
ЗАО “Диффузион Инструмент”
Действителен при заполнении
Заполняет предприятие-изготовитель
Пила ручная электрическая цепная ПЦЭ-2

Дата выпуска
Представитель ОТК завода-изготовителя
Штамп ОТК
Адрес для возврата талона на предприятие-изготовитель:
Россия, 214031, г. Смоленск, ул. Индустриальная, 2
ЗАО "Диффузион Инструмент".
Заполняет торговое предприятие

Дата продажи _____
число, месяц, год

Продавец _____
подпись или штамп

Штамп магазина

10. Свидетельство о приемке

Пила ручная электрическая цепная ПЦЭ-2 соответствует техническим условиям ЖКСН.298248.001 ТУ и признана годной к эксплуатации, имеется сертификат соответствия.

Дата изготовления _____

подпись	
Обозначение изделия	М.П.
ПЦЭ-2	

Действителен при заполнении
ГАРАНТИЙНЫЙ ТАЛОН

Заполняет предприятие-изготовитель

Пила ручная электрическая цепная ПЦЭ-2

Дата выпуска _____

Представитель ОТК завода-изготовителя

Штамп ОТК _____

Адрес для предъявления претензий к качеству работы ПЦЭ-2:

Россия, 214031, г. Смоленск, ул. Индустриальная, 2

ЗАО “Диффузион Инструмент”

Заполняет торговое предприятие

Дата продажи _____
число, месяц, год

Продавец _____
подпись или штамп

Штамп магазина _____

Поставлен на гарантийное обслуживание

наименование ремонтного предприятия _____

число, месяц, год _____

Гарантийный номер _____

6.2. При подготовке пилы к работе:

- произвести внешний осмотр (убедиться в отсутствии повреждения шнура, корпуса пилы);
- проверить наличие масла в бачке;
- отвернуть гайку поз. 12 и снять крышку в сборе поз. 11;
- одеть пильную цепь поз. 6 на шину поз. 5 и ведущую звездочку поз. 13, установить паз шины на шпильку поз. 15 и с помощью винта поз. 16 добиться совпадения отверстия на шине и штифта поз. 17;
- установить крышку в сборе поз. 11 и навернуть от руки гайку поз. 12;
- натянуть пильную цепь, вращая винт поз. 16 по часовой стрелке, и затянуть гайку поз. 12 с помощью ключа

Внимание! Натяжение цепи установлено правильно, если в середине шины цепь можно оттянуть на 5-6 мм под действием силы 1 кгс и при этом цепь можно протянуть вдоль шины вручную. При установке новой цепи натяжение проверять регулярно до тех пор, пока цепь не приработается. При правильно натянутой цепи достигается высокая производительность и длительный срок её службы.

6.3. Порядок работы пилы:

- включить пилу в сеть;
- произвести пробное включение, нажав предварительно на блокировочную кнопку, а затем на курок выключателя ;
- при пуске пилы цепь не должна касаться объекта пиления;
- начинать пиление, соблюдая требования безопасности, изложенные в данном руководстве;
- кнопку подачи масла нажимать при каждом резе;
- не рекомендуется без необходимости включать тормозное устройство во время работы.

6.4. Предпочтительным режимом работы пилы является:

- продолжительность непрерывной работы при номинальной нагрузке не более 40 секунд при количестве резов в течение часа работы не более 60.

6.5. Высокопроизводительная, экономичная и долговечная работа пилы определяется качественной заточкой пильной цепи. Заточка режущих звеньев цепи может производиться в мастерских или самостоятельно с помощью круглого напильника Ø 4,8 мм.

6.6. Несколько советов для лица, производящего заточку и замену режущих звеньев пильной цепи:

- рекомендуемые угловые параметры строгающих звеньев (резцов) и снижение ограничений глубины врезания приведены на рис. 3;
- при заточке цепь должна находиться в натянутом состоянии;
- опиливать следует сначала все резцы с одной стороны, а затем с противоположной;
- при заточке резцов напильник следует держать горизонтально и сделать два-три легких движения вперед;
- проверку ограничений глубины врезания производить после 3-4 переточек;
- следите, чтобы хвостовики средних (приводных) звеньев были всегда заостренными, что обеспечит постоянную очистку паза шины от опилок;
- для заострения хвостовика пользуйтесь круглым напильником (см. рис. 4);
- для замены испорченных резцов и приводных звеньев цепи на новые необходимо: вынуть заклепки, удалить поврежденную деталь, опилить новые детали до среднего уровня изношенных (см. рис. 5), установить новые детали на место, вставить заклепки и на плоской поверхности расклепать молотком.

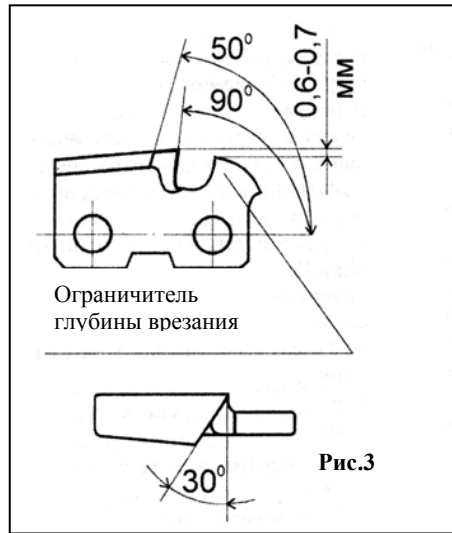


Рис.3

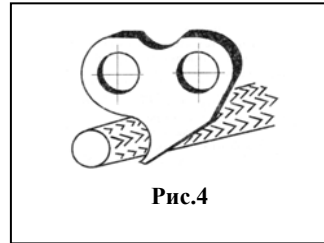


Рис.4

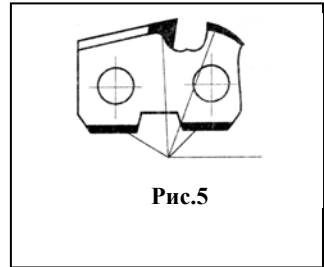


Рис.5

7. Уход и техническое обслуживание

- 7.1. Правильная эксплуатация и своевременное техническое обслуживание пилы гарантирует ее надежную и длительную работу.
- 7.2. В течение гарантийного срока эксплуатации не допускается нарушение защитной маркировки потребителем; ремонт и техническое обслуживание пилы проводить только в гарантийных мастерских по ремонту.
- 7.3. Хранить пилу рекомендуется в сухом, проветриваемом помещении при температуре не ниже +5°C. Пильную цепь при длительном хранении поместить в жидкую смазку.
- 7.4. Техническое обслуживание включает:
 - чистку пилы от загрязнений после работы;
 - подтяжку крепежных соединений;
 - чистку паза шины от спрессованных опилок и смазку подшипника звездочки на шине смазкой (ЦИАТИМ, ЛИТОЛ и др.) через отверстие в боковой части шины.
- 7.5. Периодическое техническое обслуживание проводится специально подготовленным персоналом в течение гарантийного срока пилы, а затем не реже одного раза в 6 месяцев, и включает в себя:
 - внешний осмотр;
 - проверку работы на холостом ходу не менее 5 мин.;
 - осмотр состояния коллектора электропривода;
 - осмотр щеток и их замену при максимальном времени работы изделия в количестве 50 часов и при их длине менее 11 мм;
 - смазку подвижных частей редуктора (через 50 часов работы пилой желательна замена смазки редуктора).

9. Гарантийные обязательства

- 9.1. Изготовитель гарантирует соответствие пилы требованиям технических условий ЖКСН.298248.001 ТУ при соблюдении потребителем условий эксплуатации и хранения, установленных настоящим руководством по эксплуатации.
- 9.2. Гарантийный срок эксплуатации ПЦЭ-2 – 1 год со дня продажи.
- 9.3. При отсутствии в талоне на гарантийный ремонт даты продажи, или печати магазина, или подписи продавца гарантийный срок исчисляется с даты выпуска пилы.
- 9.4. Гарантийный срок хранения в упаковке изготовителя не более одного года с даты изготовления.
- 9.5. В течение гарантийного срока эксплуатации владелец имеет право на бесплатный ремонт при предъявлении гарантийного талона. Без предъявления гарантийного талона или нарушении защитной маркировки от вскрытия пилы гарантийный ремонт не производится.
- 9.6. Гарантии не распространяются на пилу, имеющую дефекты, вызванные эксплуатацией изделия с нарушением требований данного документа:
 - самостоятельным ремонтом, разборкой или переделкой изделия;
 - работой изделия в условиях перегрузки;
 - механическими повреждениями в результате удара, падения и т.п.;
 - повреждения в результате воздействия огня, агрессивных веществ и т.д.;
 - проникновением жидкостей, посторонних предметов и веществ внутрь пилы;
 - при несвоевременной замене щеток;
 - подключением в электрическую сеть с параметрами, отличными от указанных в данном документе.

Внешние проявления дефектов изделия, вызванные ее неправильной эксплуатацией, приведены в таблице 4.

Таблица 4

Причина отказа изделия	Внешние проявления дефектов
1. Работа электродвигателя с перегрузкой (чрезмерная подача и сила нажатия)	1. Одновременное сгорание якоря и статора; сгорание якоря с оплавлением изоляционных втулок; сгорание статора с одновременным оплавлением изоляционных втулок якоря
2. Небрежное обращение с пилой при работе и хранении	1. Следы оплавления или трещины, вмятины на наружных поверхностях изделия 2. Повреждение соед. провода 3. Коррозия деталей
3. Техническое обслуживание пилы не проводилось, или проводилось с нарушением сроков периодичности	Щетки двигателя имеют длину менее 11 мм Отсутствие смазки в редукторе или смазка сильно загрязнена

- 9.7. Срок службы пилы - 5 лет. По истечении срока службы необходимо произвести техническое обслуживание пилы в ремонтных мастерских за счет владельца, с удалением продуктов износа и пыли. Использование пилы по истечении срока службы допускается только в случае её соответствия требованиям безопасности, перечисленным в разделе 5 данного руководства.

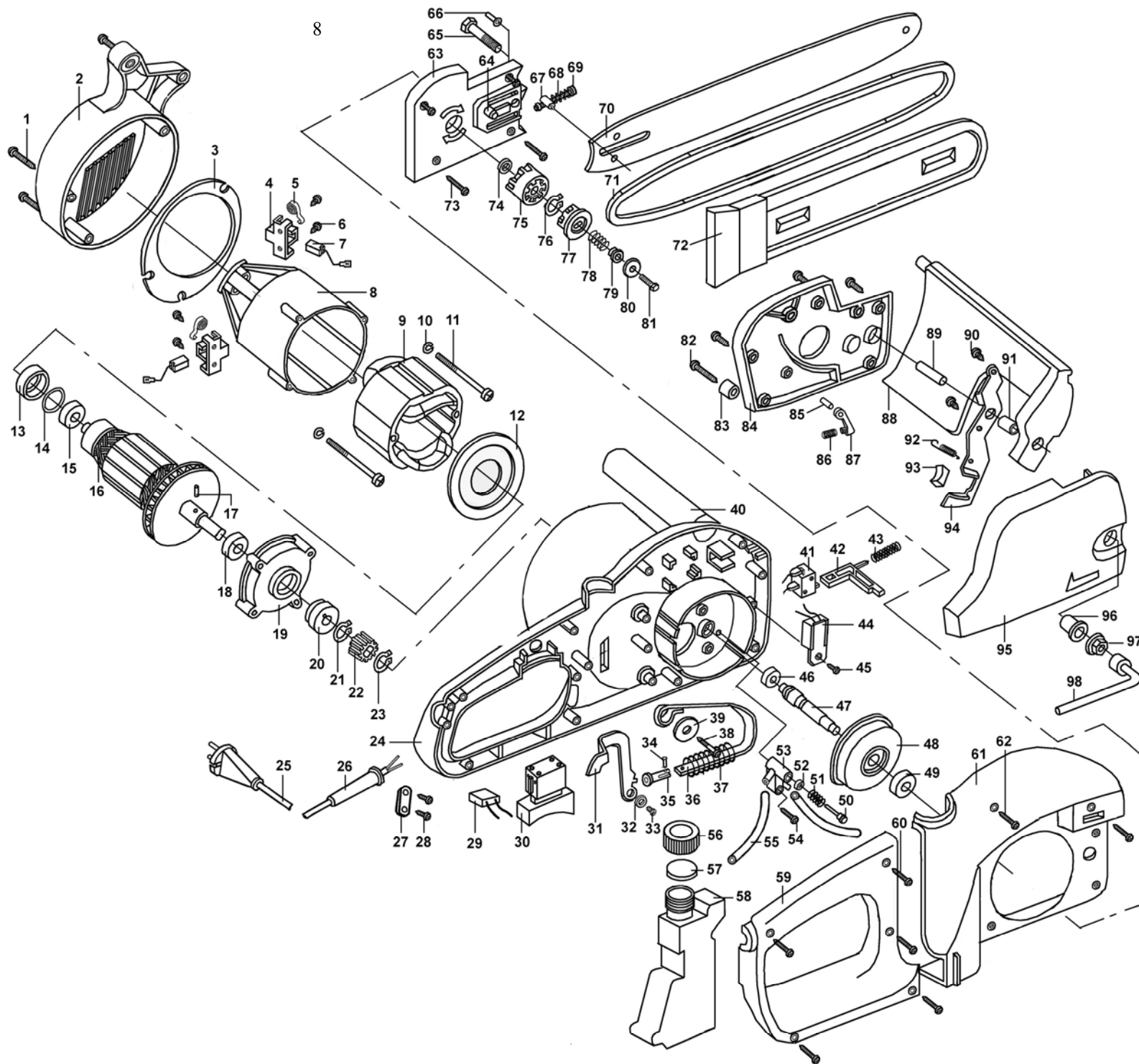
39	Шайба	1
40	Рукоятка левая	1
41	Микровыключатель	1
42	Поводок	1
43	Пружина Ø 8	1
44	Блок плавного пуска	1
45	Винт	1
46	Подшипник 6900	1
47	Шпиндель	1
48	Колесо зубчатое	1
49	Подшипник 6000Z	1
50	Шток насоса	1
51	Пружина насоса	1
52	Втулка	1
53	Корпус насоса	1
54	Винт	1
55	Трубка резиновая	1
56	Пробка	1
57	Прокладка бачка	1
58	Бачок	1
59	Полуручка	1
60	Винт	5
61	Корпус передний	1
62	Винт	2
63	Крышка редуктора	1
64	Штифт направляющий	1
65	Болт М8х45	1
66	Штуцер	1
67	Штифт подвижный	1
68	Пружина	1

69	Винт специальный	1
70	Шина	1
71	Цепь	1
72	Футляр	1
73	Винт	4
74	Шайба Ø10хØ16	1
75	Звездочка ведущая	1
76	Кольцо стопорное	1
77	Втулка сцепления	1
78	Пружина Ø12	1
79	Втулка	1
80	Шайба	1
81	Винт	1
82	Винт	5
83	Втулка Ø5хØ9	1
84	Накладка	1
85	Ось	1
86	Пружина	1
87	Рычаг	1
88	Рукоятка тормоза	1
89	Штифт Ø8х25	1
90	Винт	2
91	Втулка	1
92	Пружина растяжения	1
93	Колодка резиновая	1
94	Кронштейн	1
95	Крышка передняя	1
96	Втулка	1
97	Гайка	1
98	Ключ	1

- 7.6. Ремонт пилы должен проводиться специализированным подразделением в гарантийных мастерских, указанных в настоящем руководстве по эксплуатации.
- 7.7. При длительных перерывах в работе наружные поверхности деталей пилы, подвергающиеся коррозии, должны быть покрыты консервационной смазкой.
- 7.8. Хранить пилу необходимо в упаковочной коробке в сухом месте.

8. Возможные неисправности и их устранение

Характерные неисправности	Вероятная причина	Методы устранения
1. При включении пила не работает	Неисправен выключатель или вилка, обрыв в сетевом шнуре или монтажных проводниках, нет контакта щетки с коллектором Загрязнен коллектор Изношены или повреждены щетки Включено тормозное устройство	Устранить неисправность Очистить коллектор Заменить щетки Установить рычаг тормоза в исходное положение
2. Под щетками происходит сильное искрение	Плохой контакт щеток с коллектором, ослаблена пружина Загрязнены щетки и коллектор Неисправен якорь или статор электропривода	Заменить пружину Протереть щетки и коллектор бензином Сдать в ремонт
3. Пила во время работы стопорится или тяжело пилит	Поломка зубьев шестерен Выход из строя подшипников Затупились зубья цепи или неправильное положение ограничителей врезания Чрезмерно натянулась или не смазана цепь Смялся направляющий паз шины или прогнулась шина Цепь забилась смолой	Заменить шестерни Заменить подшипники Заточить цепь Смазать цепь и установить правильное натяжение цепи Выправить и зачистить Промыть цепь керосином или бензином и смазать
4. Пильный аппарат режет косо	Правые строгоающие зубья выше или ниже левых; разный угол заточки правых и левых зубьев	Заменить или заточить правильно цепь
5. Не поступает масло к пильному аппарату	Засорились каналы насоса Засорился паз в пильной шине	Прочистить каналы бензином Прочистить паз от опилок



**Перечень основных
деталей и узлов пилы
цепной электрической
ПЦЭ-2**

№	Наименование	Кол.
1	Винт	4
2	Крышка	1
3	Прокладка	1
4	Щеткодержатель	2
5	Пружина	2
6	Винт	4
7	Щетка	2
8	Корпус эл. двигателя	1
9	Статор	1
10	Шайба	2
11	Винт	2
12	Диафрагма	1
13	Втулка резиновая	1
14	Компенсатор	1
15	Подшипник 6000Z	1
16	Якорь	1
17	Штифт $\varnothing 3 \times 5$	1
18	Подшипник 6000Z	1
19	Фланец якоря	1
20	Шкив тормоза	1
21	Кольцо стопор. $\varnothing 8$	1
22	Шестерня	1
23	Кольцо стопор. $\varnothing 9$	1
24	Корпус пилы	1
25	Электрошнур	1
26	Трубка защитная	1
27	Пластина прижимная	1
28	Винт	2
29	Конденсатор	1
30	Выключатель	1
31	Рычаг	1
32	Шайба	1
33	Винт	1
34	Штифт	1
35	Ось	1
36	Пластина тормозная	1
37	Пружина $\varnothing 11$	1
38	Винт	1



48	190103, г.С.-Петербург, наб. Обводного канала, 187 лит.Д ООО "Инфраом-сервис" Тел. 812-251-83-39
49	355000, г.Ставрополь, пр-т Кулакова, 4/4 кор."Б" Сервисный центр "Вольтмастер"
50	445042, г.Тольятти, ул. Дзержинского, 54 ООО "Аникс и К" Тел. 8482-32-00-09
51	634045, г.Томск, ул. Герцена, 72. ТТС "Мастер-Плюс" Тел. 3822- 52-25-26.
52	352800, г.Туапсе, ул. Ленина, 36 ООО "Фирма"Эдельвейс"
53	300036, г.Тула, ул. Одоевское шоссе, 3 7 "Инструмент-сервис" Тел. 4872-39-23-96
54	300045, г.Тула, ул. Хлебная площадь, А ИП Рябов И.В. Тел. 4872-30-43-77
55	625017, г.Тюмень, ул.Черепанова, 29 ИП Менский А.Р. Тел. 3452-42-00-25
56	670045, г.Улан-Удэ, ул. Ботаническая, 71 пав. 35 ТЦ "Тумэр Морин" Тел. 3012- 45-31-72
57	665479, г.Усолье-Сибирское, Иркутская обл. пр.-т Комсомольский, 58А Дом быта "Сибирячка"
58	450059, г.Уфа, Индустриальное шоссе, 4 ИП Ахряпов А.С. Тел. 8-917-34-404-30
59	454077, г.Челябинск, пр.-т Ленина, 22 ООО "ЭЛБИ-Сервис" Тел. 351-775-45-38
60	150057, г.Ярославль, ул. Ньютона, 42 м-н "Весь инструмент" Тел. 4852-47-64-25



Пила ручная электрическая цепная ПЦЭ-2

РОССИЯ
214031 г. СМОЛЕНСК
ул. ИНДУСТРИАЛЬНАЯ - 2
ЗАО "ДИФУЗИОН ИНСТРУМЕНТ"
тел/факс (4812) 61-05-49 тел. 55-30-92



Руководство по эксплуатации
ЖКСН.298248.001 РЭ

СМОЛЕНСК